

**CO - CREATION**



# Představení pilotních projektů HoCare2.0

Čerpání klíčových poznatků z procesu co-creation při vývoji řešení pro domácí péči

# Projekt HoCare2.0

---

Cílem projektu HoCare2.0 je poskytovat vysoce inovativní digitální řešení domácí péče pro seniory, která budou zaměřena na zákazníka. Projekt se zaměřuje na tuto oblast inovací vzhledem ke stárnutí evropské společnosti. Tento proces otevírá významný trh - stříbrnou ekonomiku - na kterém dosud chybí řešení navržená s ohledem na seniory.

Úspěch nově dodávaných řešení a produktů založených na informačních a komunikačních technologiích závisí do značné míry na dvou hlavních faktorech:

1. Řešení musí odpovídat skutečným potřebám koncových uživatelů;
2. Koncoví uživatelé musí řešení přijmout.

Často se stává, že někdo může mít vhodné řešení, ale senioři ho nepoužívají, protože jim technologie nevyhovuje.

Proto doporučujeme zapojit seniory již do procesu návrhu.



# Co-creation proces a SME Piloty

---

Jedním z nejslibnějších způsobů zapojení koncových uživatelů do vývoje je spoluvytváření (co-creation). Spoluvytváření je proces, který využívá znalostí a zkušeností koncových uživatelů v každé fázi procesu vývoje. Účastníci sdílejí nápady a vzájemně se posilují. Výsledkem jsou lépe vyhovující řešení a zapojení také podporuje použitelnost technologie. Zvyšuje tedy její přijetí na trhu.

K otestování metody spoluvytváření a posílení učení byly v 6 zemích zahájeny pilotní projekty: Maďarsku, Polsku, Slovinsku, Německu, České republice a Itálii s malými a středními podniky (MSP), které vyvinuly inovativní výrobky pro domácí péči.

Před zahájením pilotních projektů byli účastníci ze všech částí tzv. quadruple-helix (QH), tedy z malých a středních podniků, akademického nebo výzkumného sektoru, poskytovatelů veřejných služeb a seniorů s jejich rodinnými příslušníky, propojeni v tzv. laboratořích spolupráce. Jejich úkoly zahrnovaly mimo jiné výběr nejlepších inovativních nápadů, které budou testovány v rámci pilotů, a také aktivní účast na procesu spolupráce.



# Proces Pilotů

---

Na podporu procesu spoluvytváření s důkladným zapojením seniorů byly v rámci projektu HoCare2.0 vyvinuty nástroje s pokyny, jak postupovat v různých fázích vývoje řešení. Všechny pilotní projekty se řídily společným procesním postupem popsáním v těchto nástrojích, který zahrnoval následující kroky: příprava, precizace znalostí, prototypování výsledku a uzavření procesu.

## Příprava: \_\_\_\_\_

jsou připraveny nezbytné fyzické podmínky pro proces spoluvytváření, tato fáze zahrnuje úkoly, jako je vytvoření inspirativního a tvůrčího prostředí, ujistění se, že facilitátor, který bude proces vést, má odpovídající dovednosti a další znalosti. činnosti spojené se shromážděním všech účastníků a přípravou osnovy. procesu.

## Vytváření znalostí \_\_\_\_\_

zde začíná spoluvytváření. Cílem je identifikovat požadavky koncových uživatelů - potřeby, schopnosti, postoje a charakteristiky seniorů. Shromážděné poznatky tým a/nebo facilitátor vyhodnocuje a analyzuje. Užitečné metody: stínování, deníkové studie, rozhovory nebo setkání fokusních skupin, lepicí poznámky, diagramy, myšlenkové mapy, mapy aktiv, nástěnky nálad.



---

## Prototypování:

na základě získaných poznatků připraví malý a střední podnik výrobu prvního prototypu v nízké věrnosti, který je následně testován uživateli, což vede k výrobě minimální životaschopného produktu (MVP) ve vysoké věrnosti - funkčního prototypu. Nakonec všichni členové spoluvůřčí laboratoře a externí odborníci provedou testování a hodnocení, aby poskytli MSP konečnou zpětnou vazbu. Výsledkem je Minimal Marketable Product, který by měl být dostatečně dobrý na to, aby mohl být představen vedení společnosti a schválen k výrobě. V tomto okamžiku je proces spoluvytváření uzavřen. Příklady užitečných metod: použití maket, kontextové rozhovory, procházky občanů.

## Zakončení procesu:

tým musí reflektovat proces/činnost, zdokumentovat proces a identifikovat získané zkušenosti. Tyto následné činnosti zahrnují debriefing týmu/jednotlivců a uzavření celého procesu.

Podrobnosti o jednotlivých pilotních projektech včetně klíčových poznatků jsou uvedeny na následujících stránkách.



# SCN4ALL

---

**SME:** E-Med4All Europe Ltd.

**Partner:** Central Transdanubian Regional Innovation Agency

**Duration:** 06/2021 - 03/2022

## Popis produktu:

---

Řešení od společnosti SCN4ALL analyzuje fyziologické funkce kardiovaskulárního a autonomního nervového systému a má širokou škálu aplikací v medicíně: sledování pacientů s hypertenzí, srdečním selháním nebo mrtvicí, cukrovkou nebo plicními chorobami nebo sledování účinnosti terapií.

Společnost vyvinula telemedicínský systém, který nezávisle monitoruje přes 30 fyziologických parametrů jednoduchým a snadno dezinfikovatelným pulzním oxymetrem a naměřená data odesílá do procesorové jednotky v cloudu. Přestože většina parametrů kardiovaskulárního monitorování, které systém SCN4ALL nabízí, byla již vědě známa, jejich praktická aplikace, zejména pro běžnou populaci, dosud nebyla vyřešena.

## Účastníci:

---

**Koncoví uživatelé:** 11 seniorů a jejich příbuzní.

**Co-creation Lab:** profesionální skupina expertů zastřešující QH.

**SME:** vlastník inovativního řešení, který vedl proces spoluvytváření a byl zodpovědný za vývoj produktu.

**Poskytovatel veřejné služby:** Domov pro seniory Polgárdi, instituce, kde pilotní činnost, která poskytovala odbornou pomoc při péči o seniory.

**Partner projektu:** Central Transdanubian Regional Innovation Agency jako projekt vedoucího partnera, který řídil a dokumentoval proces spoluvytváření.

## Užité metody:

---

mapování, deníková studie, brainstorming workshopy, rozhovory, schůzky fokusních skupin, lepicí papírky, myšlenková mapa, diagramy



## Výhody/Nevýhody: \_\_\_\_\_

Pandemie COVID19 realizaci pilotní aktivity velmi ztížila, protože přísná legislativa neumožňovala cizím osobám vstup do domovů pro seniory. Skromnou pomocí byla pokorná práce a vytrvalost sester při realizaci pilotu.

## Zpětná vazba SME: \_\_\_\_\_

SME neočekávalo, že implementace procesu spoluvytváření přispěje tolik k rozvoji jejich produktu. Odhalilo mnoho důležitých potřeb koncových uživatelů, na které by SME během fáze plánování nepomyslelo. I když byl proces spoluvytváření náročný na čas a energii, vyplatil se, protože firmě z dlouhodobého hlediska ušetřil čas a peníze.

## Zpětná vazba od účastníků/uživatelů: \_\_\_\_\_

Participants were almost unanimously positive about the process. By the end of the pilot, the product had undergone a very useful development in many respects. The elderly people involved in the testing particularly enjoyed the work and the fact that finally someone was very seriously interested in their opinions.

## Klíčové poznatky: \_\_\_\_\_

- Proces spoluvytváření má skutečnou přidanou hodnotu ve vývoji produktu.
- Zohlednění názorů koncových uživatelů pomáhá uvést na trh produkt, který je založen na skutečných potřebách poptávky a dokonale odpovídá očekávání koncového uživatele z hlediska funkčnosti, pohodlí a designu.
- Po počáteční zdrženlivosti se ukázalo, že se staršími lidmi se skvěle pracuje a jejich věk za normálních okolností opravdu není nevýhodou.



# ZWIPPEN

---

**SME:** Zwippen Ltd.

**Partner:** Central Transdanubian Regional Innovation Agency

**Realizace:** 06/2021 - 06/2022

## Popis produktu:

---

Systém Zwippen je účinnou odpovědí na závažný problém: zlepšení, udržení a v případě potřeby rehabilitace jemné motoriky a kognitivních funkcí starších pacientů v domovech pro seniory/ústavních zařízeních, a tím zlepšení jejich nezávislosti a kvality života, dokumentace školení a zlepšení komunikace mezi zdravotníky, pečovateli a jejich rodinami.

## Účastníci:

---

**Koncový zákazníci:** 11 starších osob nad 60 let a jejich příbuzných.

**Co-creation Lab:** profesionální skupina odborníků pokrývající QH. SME: vlastník inovativního řešení, který vedl proces spolupráce a byl zodpovědný za vývoj produktu.

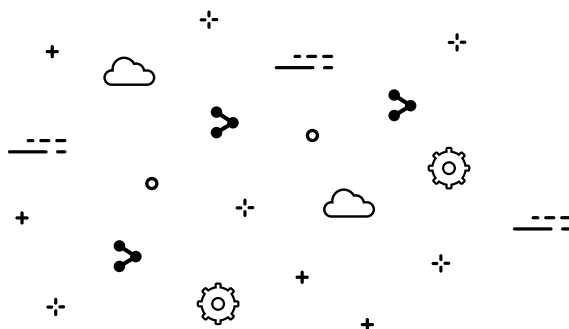
**Poskytovatel veřejných služeb:** Domov pro seniory Polgárdi, instituce, v níž probíhala pilotní aktivita a která poskytovala odbornou pomoc v oblasti péče o seniory.

**Partner projektu:** Centrální zadunajská regionální inovační agentura jako vedoucí partner projektu, který řídil a dokumentoval proces spoluvytváření.

## Užité metody

---

workshopy pro generování nápadů, rozhovor, setkání fokusní skupiny, samolepicí poznámky, myšlenková mapa, diagramy.





## Hlavní výhody/nevýhody:

---

Během testování prvního prototypu MSP zjistil, že další vývoj výrobku není z časových a finančních důvodů možný. Nicméně proces spoluvytváření proběhl, i když prodejný výrobek určitě nebude hotový před ukončením projektu. Zdánlivě byl tedy tento pilotní projekt neúspěšný, ale naopak jej považujeme za zcela životaschopný. Ne každý vývoj produktu může být okamžitě úspěšný, ale metodika spoluvytváření může včas naznačit, jaká další zlepšení jsou nutná k vývoji úspěšného produktu.

## Feedback od SME:

---

SME byl zklamaný a vděčný zároveň. Zklamaný, protože doufal, že vývoj jeho produktu bude možné uskutečnit v daném rámci. Vděčný, protože si včas uvědomil, jaká zlepšení jsou nutná, aby se posunul vpřed. Další postup a konečný vývoj produktu však nebude součástí tohoto projektu.

## Zpětná vazba od účastníků/uživatelů:

---

Účastníci hodnotili tento proces téměř jednomyslně kladně. Přestože se bohužel nejednalo o tržní produkt, starší lidé měli radost z práce i z toho, že se konečně někdo vážně zajímá o jejich názory.

## Klíčová zjištění:

---

Velkým poučením z pilotního projektu je, že ne každý vývoj produktu může být úspěšný okamžitě, pokud je úspěch definován jako uvedení produktu na trh. Samotný proces spoluvytváření však může být stále užitečný, pokud se včas poukáže na překážky.



# MobiSeni app

---

**SME:** Bottom Line Tomasz Bober

**Partner:** Rzeszów Regional Development Agency

**Realizace:** 11/2020 - 05/2022

## Popis produktu:

---

Myšlenka aplikace MobiSeni se týká vývoje a implementace mobilní aplikace pro seniory, která běží na chytrých telefonech. Aplikace je čitelná (grafika přívětivá pro osoby s horším zrakem) a snadno použitelná (minimum operací nutných k použití funkce). Funguje na operačním systému Android, protože je to nejoblíbenější operační systém a telefony s tímto systémem jsou dostupné za přijatelné ceny. Myšlenka aplikace byla vedena faktorem dostupnosti a nízkých nákladů.

## Základní funkce aplikace MobiSeni jsou:

- Časovač aktivity;
- Skupinové zprávy;
- Nouzové tlačítko.

## Technické požadavky:

- Chytrý telefon s operačním systémem Android;
- Přístup k internetu;
- Sdílení polohy.

## Účastníci:

---

**Koncoví uživatelé MobiSeni** - 11 aktivních a mobilních seniorů s mobilními telefony s OS Android a 11 rodinných příslušníků, kteří prošli procesem vývoje produktu.

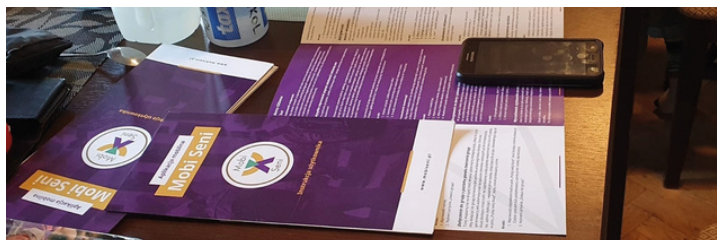
**Členové spolutvůrci laboratoře** - zástupci QH byli přítomni po celou dobu pilotní realizace a poskytovali cennou zpětnou vazbu.

**Externí odborníci** - 3 geriatrické sestry se účastnily některých aktivit, kde byl jejich názor důležitý pro proces vývoje nebo testování.

## Užité metody

---

technika stínování, rozhovory s uživateli, samolepicí poznámky



## Hlavní výhody/nevýhody:

---

Největší riziko souviselo s pandemií covid-19 a způsobilo zpoždění pilotní implementace. Aby se toto riziko zmírnilo, bylo mnoho jednání přeloženo na jiný termín a přesunuto do online režimu. Nicméně senioři byli efektivnější během fyzických setkání. V případě online schůzek senioři tolik nereagovali, někdy kvůli problémům s připojením, absenci kamer u jejich počítačů apod.

## Feedback od SME:

---

"Byla to skvělá příležitost, jak přímo využít pomoci seniorů a odborníků a získat průběžnou zpětnou vazbu pro připomínky ke zlepšení produktu. Práce na aplikaci s cílovou skupinou nám umožnila lepší přizpůsobení a splnění konkrétních potřeb zjištěných v procesu spoluvytváření," říká Tomasz Bober, majitel společnosti Bottom Line.

## Zpětná vazba od účastníků/uživatelů:

---

Koncoví uživatelé trvali na dalších setkáních ke společné tvorbě. Senioři o sobě rádi mluví a moderátoři procesu spoluvytváření projevili zájem o diskusi o zvycích seniorů, rodinných záležitostech, koníčcích. Někteří senioři vyjádřili svou frustraci a byli rádi, že jim někdo naslouchá. Konečným uživatelům se aplikace Life Lines velmi líbila a rádi ji testovali v malých skupinách.

## Klíčová poznání:

---

- Dobré kontakty s různými institucemi v regionu jsou nutností.
- Dobré obchodní kontakty jsou nevyhnutelným prvkem, zejména s personálem denních center pro seniory.
- Přítomnost některých techniků při setkáních se seniory je výhodou
- Připravte si náhradní zařízení s operačním systémem Android, někteří senioři nemusí mít žádné dostatečné zařízení



# Life Lines app

---

**SME:** Simple Wool

**Partner:** Rzeszów Regional Development Agency

**Realizace:** 11/2020 - 05/2022

## Popis produktu:

---

Aplikace LifeLines - mobilní rodinné fotoalbum/kniha:

- aplikace pro udržování kontaktu s rodinou, kdykoli nemůžeme být fyzicky spolu.
- reakce na emocionální potřeby starších lidí
- nástroj pro boj proti osamělosti seniorů
- udržování rodinných vazeb
- udržování pravidelného kontaktu
- nerušivý dohled nad seniory.
- připomínat jim nejdůležitější okamžiky jejich života.
- zajištění soukromí a umožnění vzpomínek na nejdůležitější události a vzpomínky.
- aplikace může seniory motivovat k tomu, aby o sebe pečovali: vidí rodinu, kterou založili
- trénování paměti

## Účastníci:

---

**Koncoví uživatelé aplikace Life Lines** - 11 seniorů a 11 rodinných příslušníků, kteří jsou rádi v kontaktu se svými příbuznými prostřednictvím aplikací v mobilních telefonech a sociálních médiích, ale chtějí si zachovat soukromí při zveřejňování fotografií.

**Členové Quadruple Helix (členové spolutvůrčí laboratoře)** - zástupci QH byli zapojeni do procesu vývoje a poskytli cennou zpětnou vazbu.

**Externí odborníci** - 3 geriatrické sestry se podílely na některých činnostech, kde byl jejich názor důležitý pro proces vývoje nebo testování.

## Užité metody:

---

technika uživatelské cesty, rozhovory s uživateli, samolepicí poznámky

## Hlavní výhody/nevýhody:

Největší riziko souviselo s pandemií covid-19 a způsobilo zpoždění pilotní implementace. Aby se toto riziko zmírnilo, bylo mnoho jednání přeloženo na jiný termín a přesunuto do online režimu. Nicméně senioři byli efektivnější během fyzických setkání. V případě online schůzek senioři tolik nereagovali, někdy kvůli problémům s připojením, absenci kamer u jejich počítačů apod.

## Feedback od SME:

"Zpětná vazba od koncových uživatelů byla velmi užitečná a pro malé a střední podniky v některých momentech i překvapivá. Právě senioři navrhli některé důležité funkce aplikace. Takové úpravy jsou možné pouze se zapojením koncových uživatelů daného produktu, protože zpětná vazba je poskytována z jejich pohledu," říká paní Mudryk, majitelka společnosti Simple Wool. "Vývoj jakéhokoli produktu má smysl pouze tehdy, když jsou koncoví uživatelé zapojeni od samého počátku do procesu. Také před zahájením práce na 1. prototypu jakéhokoli výrobku je třeba prozkoumat potřeby koncových uživatelů, zda má vývoj takového výrobku vůbec smysl."

## Zpětná vazba od účastníků/uživatelů:

Koncoví uživatelé trvali na dalších setkáních ke společné tvorbě. Senioři o sobě rádi mluví a moderátoři procesu spoluvytváření projevili zájem diskutovat o zvycích seniorů, rodinných záležitostech, koníčcích. Někteří senioři vyjádřili svou frustraci a byli rádi, že jim někdo naslouchá. Konečným uživatelům se aplikace Life Lines velmi líbila a rádi ji testovali v malých skupinách.

## Klíčová poznání:

- Dobré kontakty s různými institucemi v regionu jsou nutností.
- Dobré obchodní kontakty jsou nevyhnutelným prvkem, zejména s personálem denních center pro seniory.
- Přítomnost některých techniků při setkáních se seniory je výhodou.
- Připravte si náhradní zařízení se systémem Android, někteří senioři nemusí mít žádné dostatečné.



# The Android Application

**SME:** Institute of Josef Stefan

**Partner:** BSC, Business support centre L.t.d., Kranj

**Realizace:** 02/2021 - 06/2022

## Popis produktu:

Aplikace Android pro seniory bude kombinovat nejefektivnější řešení péče o seniory. Bude to moderní hybrid všech aplikací, které jsou v současné době na trhu, kde přepracujeme architekturu, uživatelské rozhraní, uživatelský zážitek, rozložení prvků a velikost písma. Inovativní řešení, například krokoměr, alarmy na léky, služba detekce pádů, kalendář s tabletami, přehled historie aktivit, funkce SOS a geolokace starších osob jako informace pro pečovatele, budou zabalena do jediné aplikace pro Android. Pokud bude chytrý telefon schopen měřit hladinu kyslíku v krvi, bude to také k dispozici jako funkce aplikace. Hladina nějakým způsobem souvisí s celkovým zdravotním stavem seniora. Hlavním cílem je propojit pečovatele (nebo příbuzné) a seniory.

## Účastníci:

**Koncoví uživatelé:** 11 seniorů a rodinných příslušníků ve věku 61-93 let, většina z nich žije doma, pouze jeden v domově důchodců. Během projektu se někteří pravidelně účastnili aktivit, někteří se rozhodli odejít a někteří se zapojili do několika setkání.

**Externí expert:** Prof. Ddr. Ovsenik - špičkový slovinský gerontolog, profesor, autor, výzkumník a praktik.

Tjaša Čebašek - vrchní geriatrická sestra pro osoby v ústavní péči.

Jelka Humar - vrchní geriatrická sestra pro pečující osoby žijící v domácím prostředí a 2 geriatrické sestry

**Poskytovatel veřejné služby:** Domov důchodců Kranj

## Užité metody:

otevřené dialogy, rozhovory, procházky s občany, deníkové studie, samolepicí poznámky, myšlenkové mapy, online dotazníky.





## Hlavní výhody/nevýhody:

Největší nevýhodou byla situace s pandemií covid-19. Bylo náročné přizpůsobit projektové aktivity, např. proto, že byla ovlivněna motivace koncových uživatelů k účasti na projektu. V průběhu projektu nás zaujala schopnost starších lidí využívat digitální řešení a jejich kreativní myšlení.

## Feedback od SME:

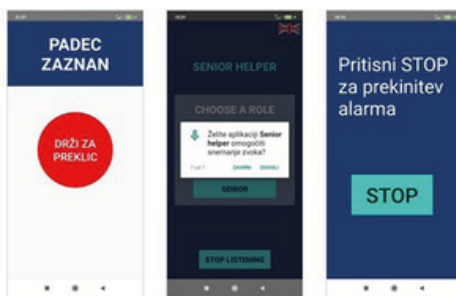
Malé a střední podniky již metodu spoluvytváření použily a shodují se, že je užitečná, protože mohou měnit produkt podle potřeb koncových uživatelů. Tento přístup budou používat i v budoucnu. Díky návrhům koncových uživatelů se jim podaří aplikaci vylepšit a přizpůsobit potřebám starších lidí.

## Zpětná vazba od účastníků/uživatelů:

Pro koncové uživatele byla metoda spoluvytváření nová, ale shodli se, že je to budoucnost vývoje služeb a produktů pro koncové spotřebitele. Byli nadšení, že mohou pomoci změnit budoucnost a vidět své možnosti řešení domácí péče. Vzhledem k tomu, že projekt probíhal převážně online, bylo pro ně těžší vyjádřit svůj názor a navázat kontakt s ostatními zúčastněnými. Proto se jejich motivace snížila a někteří koncoví uživatelé se dokonce rozhodli projekt opustit. Většina zpětné vazby týkající se řešení byla pozitivní, největším problémem pro seniory je, zda se budou schopni naučit používat digitální řešení. Další testování bude pokračovat se seniory a jejich rodinnými příslušníky, aby se získala další zpětná vazba k navrženému řešení.

## Klíčová poznání:

Stříbrná generace se nevyhýbá digitálním řešením, pokud jsou správně zavedena a používána. Klíčovým prvkem je správná kombinace lidského kontaktu a digitálních nástrojů. Tuto lekci jsme získali, když jsme se snažili přijmout očekávaný formát schůzek (fyzické schůzky) s realitou Covid, kde byly možné pouze virtuální schůzky. Dalším důležitým poznatkem bylo, že významná část od Silver generation, seniory žijící ve svých domovech, má alespoň základní digitální dovednosti. Všimli jsme si, že nejdůležitější součástí procesu spoluvytváření je získání důvěry všech účastníků a pravidelná komunikace s nimi.



# Smart HomeCare system

---

**SME:** Caretronic

**Partner:** BSC, Business support centre L.t.d., Kranj

**Realizace:** 02/2021 - 06/2022

## Popis produktu:

---

Systém Smart HomeCare poskytuje starším lidem řešení, které jim umožní žít déle a lépe doma, a zároveň jejich formálním či neformálním pečovatelným nástroj, který jim umožní efektivně pečovat o seniory. Kombinuje pokročilý pečovatelský telefon s dotykovou obrazovkou, bezpečnostní náramky a chytré dávkovače tablet. Systém lze navíc dále rozšiřovat o různé senzory a zařízení pro měření zdravotní péče.

Systém poskytuje všechny nejdůležitější funkce: detekci pádů, automatické připojení ke zdravotním službám, upozornění/upomínky, integraci do chytré domácnosti a sociální konektivitu. Životnost baterie bude výrazně delší, přičemž balíček bude stále podporovat hlasové hovory, detekci pádu, určování polohy (i venku), sledování aktivity a další funkce. V kombinaci se zařízením HomeTab (pokročilý dotykový displej) zkrátí pečovatelným dobu dokumentace služeb a sníží počet chyb v dokumentaci. Rozpoznávání hlasu, inteligentní upozorňování a dokumentace zdravotnických služeb v jednom zařízení není k dispozici v žádném řešení domácí péče.

## Účastníci:

---

**Koncoví uživatelé:** 11 seniorů a rodinných příslušníků ve věku 61-93 let, většina z nich žije doma, pouze jeden v domově důchodců. Během projektu se někteří pravidelně účastnili aktivit, někteří se rozhodli odejít a někteří se zapojili do několika setkání.

**Externí expert:** Prof. Ddr. Ovsenik - špičkový slovinský gerontolog, profesor, autor, výzkumník a praktik.

Tjaša Čebašek - vrchní geriatrická sestra pro osoby v ústavní péči.

Jelka Humar - vrchní geriatrická sestra pro pečující osoby žijící v domácím prostředí a 2 geriatrické sestry

**Poskytovatel veřejné služby:** Domov důchodců Kranj

## Užité metody:

---

otevřené dialogy, rozhovory, procházky s občany, deníkové studie, samolepicí poznámky, myšlenkové mapy, online dotazníky.



## Hlavní výhody/nevýhody:

Největší nevýhodou byla situace s pandemií covid-19. Bylo náročné přizpůsobit projektové aktivity, např. proto, že byla ovlivněna motivace koncových uživatelů k účasti na projektu. V průběhu projektu nás zaujala schopnost starších lidí využívat digitální řešení a jejich kreativní myšlení.

## Feedback od SME:

Pro zúčastněné malé a střední podniky byla metoda spoluvytváření také nová. Byly spokojeny se zpětnou vazbou a náhledem, který od starších lidí získaly. V budoucnu se budou snažit tuto metodu ještě více začlenit.

## Zpětná vazba od účastníků/uživatelů:

Pro koncové uživatele byla metoda spoluvytváření nová, ale shodli se, že je to budoucnost vývoje služeb a produktů pro koncové spotřebitele. Byli nadšení, že mohou pomoci změnit budoucnost a vidět své možnosti řešení domácí péče. Vzhledem k tomu, že projekt probíhal převážně online, bylo pro ně těžší vyjádřit svůj názor a navázat kontakt s ostatními zúčastněnými. Proto se jejich motivace snížila a někteří koncoví uživatelé se dokonce rozhodli projekt opustit. Většina zpětné vazby týkající se řešení byla pozitivní, největším problémem pro seniory je, zda se budou schopni naučit používat digitální řešení. Další testování bude pokračovat se seniory a jejich rodinnými příslušníky, aby se získala další zpětná vazba k navrženému řešení.

## Klíčové poznatky:

Stříbrná generace se nevyhýbá digitálním řešením, pokud jsou správně zavedena a používána. Klíčovým prvkem je správná kombinace lidského kontaktu a digitálních nástrojů. Tuto lekci jsme si odnesli při pokusu o osvojení očekávaného formátu schůzek (fyzikální schůzky) s realitou Covid, kde byly možné pouze virtuální schůzky. Dalším důležitým poznatkem bylo, že významná část od Silver generation, seniory žijící ve svých domovech, má alespoň základní digitální dovednosti. Všimli jsme si, že nejdůležitější součástí procesu spoluvytváření je získání důvěry všech účastníků a pravidelná komunikace s nimi.

Nova generacija  
brezžičnega  
varovalnega  
telefona



# IAA - intelligent audio analysis in the area assisted living

---

**SME:** TU Chemnitz

**Partner:** CCS GmbH

**Realizace:** 02/2021 - 06/2022

## Popis produktu:

---

Vyvinutá inteligentní analýza zvuku pomáhá monitorovat zvuky v domácím prostředí, které jsou důležité pro zdraví (např. čištění zubů, dýchání) a bezpečnost (např. pláč, volání o pomoc). Pokud jsou překročeny předem definované prahové hodnoty, spustí se alarm, který seniorovi pomůže. Alarm má individuální nastavení:

- vizuální (obrázky push-up)
- zvukový signál (mluvený text nebo melodie)
- upozornění rodinných příslušníků nebo pečovatелů prostřednictvím krátké zprávy nebo telefonátu.

Cílem je odhalit nepravidelnosti v každodenních činnostech a upozornit seniora. Podpora umožňuje seniorům žít co nejdéle samostatně ve vlastním domově.

## Účastníci:

---

**Koncoví uživatelé:** 11 seniorů a 11 rodinných příslušníků, všichni ve věku 65 až 85 let. Většina v dobrém zdravotním stavu, některé běžné potíže související s věkem, některé chronická onemocnění. Z důvodu úmrtí nebo nemoci jsme museli nabírat nové účastníky, ale zapojení do běžícího projektu bylo často obtížné.

**QH-Partner:** Z každé spirály byli zapojeni 3 partneři, kteří podpořili některé aktivity a poskytli zpětnou vazbu k pilotnímu testování.

**Externí odborník:** 3-4 gerontologové nebo geriatrické sestry podpořili proces poskytnutím názoru a zpětné vazby.

**Poskytovatel veřejných služeb:** Mgr: Univerzitní nemocnice Drážďany proces doprovázela a v případě potřeby poskytovala podporu.

## Užité metody:

---

deníková studie, řízený rozhovor, uživatelská cesta, občanská procházka, zapojení extrémních uživatelů, online dotazníky, myšlenkové mapy, diagramy.

## Hlavní výhody/nevýhody: \_\_\_\_\_

Fyzická setkání jsou důležitá pro udržení motivace seniorů a rodinných příslušníků. Vzhledem k pandemii COVID-19 se jich podařilo zorganizovat jen málo. Během fyzických setkání jsme zaznamenali velký zájem účastníků a užší interakci mezi nimi, což může být impulsem pro průběh projektu. Bylo možné testovat a klást otázky přímo. Také interakce mezi seniory byla velmi působivá a vedla k cenné zpětné vazbě.

## Feedback od SME: \_\_\_\_\_

Pro vývojového partnera byla metoda spoluvytváření nová. Velmi na ně zapůsobila cenná zpětná vazba, kterou od účastníků obdrželi. V budoucnu chtějí pracovat i s koncovými uživateli, protože poznatky o potřebách a náklonnosti k novým technologiím, které získají na workshopech a v rozhovorech, jsou pro efektivní vývojový proces velmi důležité.

## Zpětná vazba od účastníků/uživatelů: \_\_\_\_\_

Senioři se k použitelnosti testované verze vyjádřili velmi upřímně. Přestože většina obdržené zpětné vazby byla negativní, právě tato zpětná vazba pomáhá při dalším vývoji a zlepšování. Senioři nebyli příliš motivováni, protože očekávali více.

## Klíčová poznatky: \_\_\_\_\_

- Pokud je to možné, jsou pro motivované účastníky procesu spoluvytváření důležitá pravidelná fyzická setkání. Pravidelnost hraje zásadní roli v procesu spoluvytváření obecně a zejména při práci se seniory.
- Schůzky by měly vždy začínat krátkým shrnutím toho, co se již stalo, aby se účastníci zvedli a zaměřili pozornost na úkol, který je čeká.
- Senioři mají potíže s představou konkrétních funkcí. Poskytněte jim příklady.
- Buďte se seniory trpěliví, uspořádejte s nimi několik (virtuálních) schůzek a postupujte po malých krocích, abyste se dostali do konečné fáze.
- Pro úspěšný vývoj je zásadní transparentní komunikace o konkrétní vizi.



# Tino DTB

---

**SME:** DTB Gesellschaft für digitale Therapiebegleitung GmbH

**Partner:** CCS GmbH

**Realizace:** 12/2020 - 03/2022

## Popis produktu:

---

Tino DTB je digitální terapeutický společník pro pacienty s rakovinou, kteří jsou léčeni perorálně. Aplikace slouží jako komunikační platforma mezi pacientem a jeho osobním lékařským týmem. Pomáhá pacientům lépe se orientovat v terapii, udržovat si přehled a v reálném čase informovat tým lékařské péče o tom, jak se cítí. Aplikace Tino DTB nabízí onkologickému pacientovi následující podpůrné funkce:

- Plán terapie
- Informace o terapii
- Dokumentaci
- Zdravotní stav
- Příjem léků
- Životní funkce
- Nežádoucí účinky

## Účastníci:

---

**Koncoví uživatelé:** 11 seniorů a 11 rodinných příslušníků ve věku 65 až 85 let. Většina v dobrém zdravotním stavu, některé běžné potíže související s věkem, některé chronická onemocnění. Z důvodu úmrtí nebo nemoci jsme museli nabírat nové účastníky, ale zapojení do běžícího projektu bylo často obtížné.

**QH-Partner:** Z každé šroubovice byli zapojeni 3 partneři, kteří podpořili některé aktivity a poskytli zpětnou vazbu k pilotnímu testování.

**Externí odborník:** 3-4 gerontologové nebo geriatrické sestry podpořili proces poskytnutím názoru a zpětné vazby.

**Poskytovatel veřejných služeb:** Univerzitní nemocnice Drážďany proces doprovázela a v případě potřeby poskytovala podporu.

## Užité metody:

---

deníková studie, stínování, řízený rozhovor, občanská procházka, zapojení extrémních uživatelů, online dotazníky, myšlenkové mapy, diagramy.

## Hlavní výhody/nevýhody: \_\_\_\_\_

Fyzická setkání jsou důležitá pro udržení motivace seniorů a rodinných příslušníků. Kvůli pandemii COVID-19 se jich podařilo zorganizovat jen málo. Při fyzických setkáních jsme zaznamenali vysoký zájem účastníků a užší interakci mezi nimi, což může být vzpruhou pro postup projektu.

Stínování je dobrou možností, jak ověřit schopnosti seniorů produkt používat.

## Feedback od SME: \_\_\_\_\_

Pro SME partnera byla metoda spoluvytváření nová. Velmi na ně zapůsobila cenná zpětná vazba, kterou od účastníků dostali. Byli překvapeni a hluboce ohromeni tím, jak metoda Co-creation usnadňuje proces vývoje produktu a zvyšuje jeho efektivitu. Jsou za tuto zkušenost velmi vděční a chtějí metodu používat i v budoucnu.

## Zpětná vazba od účastníků/uživatelů: \_\_\_\_\_

První kolo zpětné vazby obzvláště zapůsobilo na jednoho seniora (72). Považoval za skvělé, že jeho návrhy byly zohledněny a hlavně jak rychle ke změnám došlo. To mu dalo pocit, že si ho „všímají a oceňují“. Organizace projektu byla seniory hodnocena jako velmi dobrá. Vždy se cítili dobře informováni a od začátku věděli, k čemu je řešení dobré a na co se dá použít.

## Klíčové poznatky: \_\_\_\_\_

Pokud je to možné, pro motivované účastníky procesu spolutváření jsou důležitá pravidelná fyzická setkání. Pravidelnost hraje zásadní roli v procesu spolutvoření obecně a zvláště v práci se seniory.

Schůzky by měly vždy začínat krátkým shrnutím toho, co se již stalo, abyste vyzvedli účastníky a zaměřili pozornost na úkol, který je před námi.



# Inspec Life

---

**SME:** Mediware

**Partner:** DEX Innovation Centre

**Realizace:** 09/2021 - 04/2022

**Popis produktu:** \_\_\_\_\_

Inspec Life je telemedicínský nástroj, který propojuje chytrá zařízení, která mapují zdravotní stav pacienta (např. krevní cukr, puls, teplotu) pomocí jednotlivých modulů, které společně přenášejí data do online aplikace pro mapování zdraví s přístupem pro lékaře i pacienta.

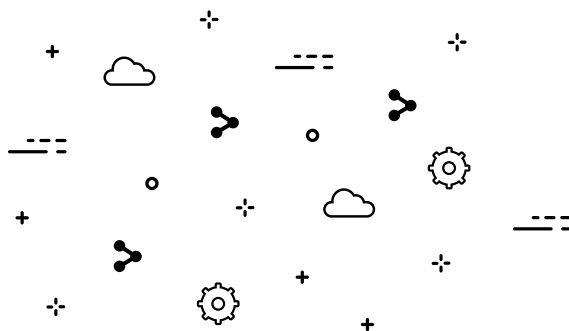
**Účastníci:** \_\_\_\_\_

Senioři ve věku 80+, odborníci zastupující seniory, výzkumní pracovníci, nevládní organizace a malé a střední podniky.

Zapojili jsme také rodinné pečující s osobní zkušeností s péčí o své blízké.

**Užité metody:** \_\_\_\_\_

rozhovory, brainstorming, diskuze, dlouhodobé testování



## Hlavní výhody/nevýhody: \_\_\_\_\_

Klíčové bylo konečně vyjít vstříc seniorům, což zpočátku nebylo možné, a také bylo klíčové zahájit dlouhodobé testování, vybrat vhodné moduly pro zkušenost a ověřit výsledky měření.

Zvláštní pro nás byla setkání se seniory, kdy bylo možné vyslechnout jejich nápady a také s nimi být v kontaktu. Právě fyzická setkání nám umožnila vytvořit důležité momenty, které byly pro pilota klíčové.

## Feedback od SME: \_\_\_\_\_

Pilotní nasazení mělo své limity, ale na druhou stranu jsme narazili na problémy, které práce s takovou cílovou skupinou přináší.

## Zpětná vazba od účastníků/uživatelů: \_\_\_\_\_

Je důležité, aby byl produkt co nejjednodušší a snadno použitelný, pomůže to zvýšit zájem o jeho použití.

## Klíčové poznatky: \_\_\_\_\_

Klíčové je pracovat dlouhodobě se stejnou skupinou, mít s ní vybudovaný vztah a spolupráci vždy posouvat dopředu jasně nastavenými pravidly a kroky.





# Oscar

---

**SME:** Oscar Senior

**Partner:** DEX Innovation Centre

**Realizace:** 09/2021 - 04/2022

**Popis produktu:** \_\_\_\_\_

V rámci společného vytváření se Oscar senior rozhodl vyvinout hlasové ovládání pro svou aplikaci, která je zaměřena na seniory a jejich pečovatele. Díky tomu lze aplikaci určenou pro komunikaci nyní ovládat hlasem, což usnadní používání aplikace zejména seniorům.

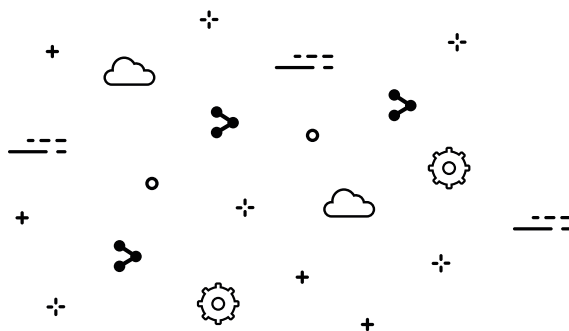
**Účastníci:** \_\_\_\_\_

Senioři ve věku 80+, odborníci zastupující seniory, výzkumní pracovníci, nevládní organizace a malé a střední podniky.

Zapojili jsme také rodinné pečující s osobní zkušeností s péčí o své blízké.

**Užité metody:** \_\_\_\_\_

rozhovory, brainstorming, diskuze, dlouhodobé testování





## Hlavní výhody/nevýhody: \_\_\_\_\_

Klíčové bylo konečně se setkat se seniory, což zpočátku nebylo možné, pak bylo klíčové zahájit dlouhodobé testování a v neposlední řadě vytvořit hlasové ovládání a otestovat jej.

Zvláštní pro nás byla setkání se seniory, kdy bylo možné vyslechnout jejich nápady a také s nimi být v kontaktu. Právě fyzická setkání nám umožnila vytvořit důležité momenty, které byly pro pilota klíčové.

## Feedback from SME: \_\_\_\_\_

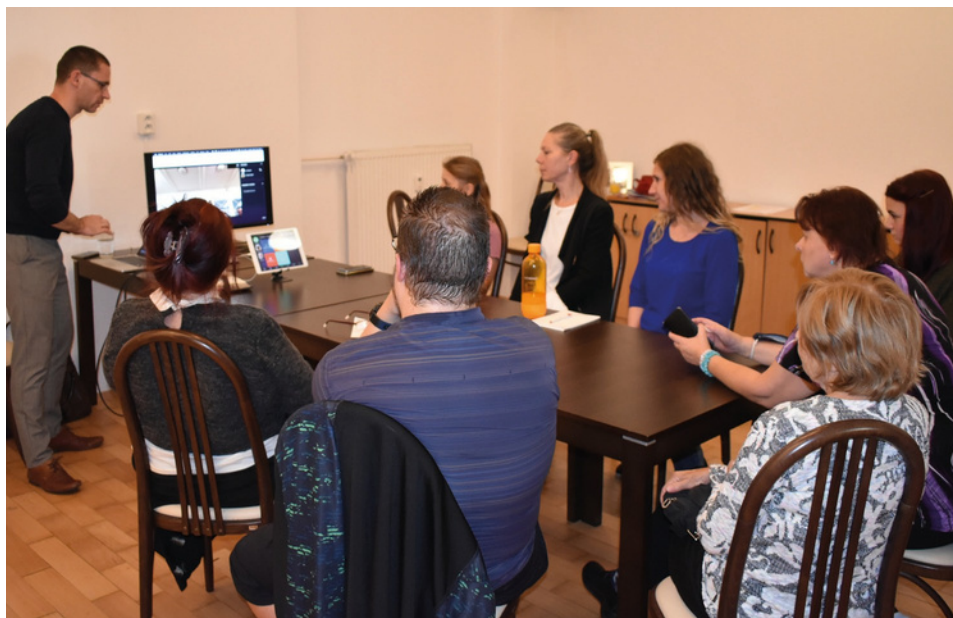
Pilotní nasazení mělo své limity, ale na druhou stranu jsme narazili na problémy, které práce s takovou cílovou skupinou přináší.

## Zpětná vazba od účastníků/uživatelů: \_\_\_\_\_

Je důležité, aby byl produkt co nejjednodušší a snadno použitelný, pomůže to zvýšit zájem o jeho použití.

## Klíčové poznatky: \_\_\_\_\_

Klíčové je pracovat dlouhodobě se stejnou skupinou, mít s ní vybudovaný vztah a spolupráci vždy posouvat dopředu jasně nastavenými pravidly a kroky.



# CASASICURA

---

**SME:** CASASICURA SNC

**Partner:** Cremona Chamber of Commerce

**Realizace:** 12/2020 - 03/2022

## **Popis produktu:** \_\_\_\_\_

Inovativní řešení Casasicura se skládá z:

- služba dálkového sledování životně důležitých parametrů a pádových událostí pomocí nositelných zařízení (hodinky a měřiče krevního tlaku a hladiny saturace kyslíkem) propojených bezdrátově s řídicí jednotkou, která umožňuje přenos hodnot na operační středisko, které může poskytnout asistenci případ poplachových situací, od Casa-Sicura snc;
- software, který umožňuje profilovat uživatele, ukládat a vizualizovat data, zobrazovat analýzy trendů sledovaných parametrů (krevní tlak, tělesná teplota, měřiče hladiny saturace kyslíkem, údaje o aktivitě jako odchozené metry atd.).

## **Účastníci:** \_\_\_\_\_

**Koncoví uživatelé:** 13 seniorů, 81 - 94 let, 13 pečovatelů. Všechny se nacházejí v provincii Cremona, jsou postiženy patologickými stavy, které vyžadují telemonitoring (např. tlak, teplota atd.), jsou křehké a vystavené riziku pádu, je jim poskytována pomoc při opatřeních regionální zdravotní péče ADI/SAD. Během projektu opustili pilotní projekt 3 uživatelé, z důvodu úmrtí nebo zhoršení fyzického stavu byli nahrazeni novými.

**QH-Partner:** všech 15 partnerů Cremona Co Creation Lab, kteří zastupují 4 šroubovice, plánovalo, monitorovalo a poskytovalo zpětnou vazbu v průběhu pilotního projektu.

**Externí expert:** jako expert byl zapojen jeden expert na gerontologii a dále 3-4 geriatrické sestry. Jejich názory a zpětná vazba byly shromážděny a použity v procesu vývoje.

Poskytovatel veřejných služeb: Region Lombardie byl vždy hluboce zapojen do procesu jako politický partner.

## **Užité metody:** \_\_\_\_\_

mapování, řízené rozhovory, schůzky fokusních skupin, podpora účastníků, sledování pokroku a rovnováhy v týmu, diagramy, kolektivní inteligence, identifikace existujících osvědčených postupů, dotazníky, zapojení externích odborníků

## Hlavní výhody/nevýhody: \_\_\_\_\_

Navzdory pandemické situaci COVID-19, kdy bylo obtížné zorganizovat fyzická setkání, se díky rozhovorům a online setkáním ukázalo, že zapojení zástupců uživatelů je vysoké.

## Feedback od SME: \_\_\_\_\_

Na partnera SME pozitivně zapůsobila metoda spoluvytváření. Ocenili cennou zpětnou vazbu, kterou dostali od účastníků. Přístup spoluvytváření umožnil zlepšit řešení během testovacího období a SME vyjádřilo ochotu tento přístup použít pro budoucí vývoj.

## Zpětná vazba od účastníků/uživatelů: \_\_\_\_\_

Obdržená zpětná vazba na řešení se mezi koncovými uživateli liší. Odpovědi týkající se užitečnosti, falešných poplachových volání a dalších funkcí se mezi účastníky liší, což ukázalo, že MSP jsou možné prostory pro zlepšení. Na druhé straně existovaly pozitivní aspekty, na kterých může MSP stavět.

## Klíčové poznatky: \_\_\_\_\_

Pro zvýšení efektivity metody spolutvoření jsou důležitá fyzická setkání pro motivaci účastníků procesu. Pro efektivní řízení spoluvytváření LAB je klíčové, aby vysoká úroveň zapojených organizací QH byla přímo zapojena od začátku procesu.



# IDEGO

---

**SME:** IDEGO srl

**Partner:** Cremona Chamber of Commerce

**Realizace:** 12/2020 - 03/2022

## **Popis produktu:** \_\_\_\_\_

Inovativní řešení Idego spočívá v domácí kognitivní stimulační aktivitě prostřednictvím tabletu, který umožňuje vzdálenému operátorovi poskytovat službu, inovativními metodami a podporou týmu odborníků od společnosti Idego srl. Software zajišťuje potřebnou interakci uživatele a vytváří uživatelsky přívětivé prostředí.

## **Účastníci:** \_\_\_\_\_

**Koncoví uživatelé:** 12 seniorů, 83 - 90 let, 12 pečovatелů. Všichni uživatelé se nacházejí v provincii Cremona, jsou postiženi počáteční kognitivní poruchou (mírná nebo mírná/střední úroveň), je jim poskytována pomoc v rámci otevřeného opatření regionální zdravotní péče RSA. V průběhu projektu opustili pilotní projekt 4 uživatelé z důvodu úmrtí nebo zhoršení fyzického stavu a byli částečně nahrazeni novými.

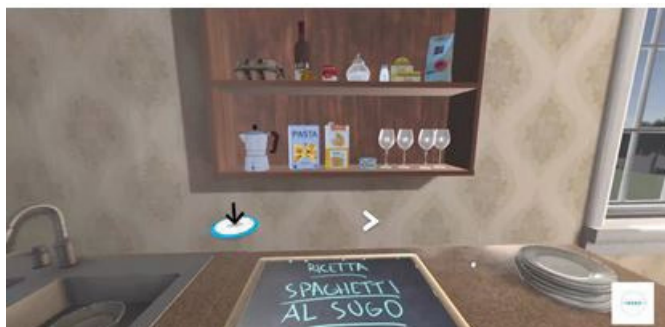
**QH-Partner:** všech 15 partnerů Cremona Co Creation Lab, kteří zastupují 4 šroubovice, plánovalo, monitorovalo a poskytovalo zpětnou vazbu v průběhu pilotního projektu.

**Externí expert:** zapojen byl jeden expert na gerontologii a 3-4 geriatrické sestry. Jejich názory a zpětná vazba byly shromážděny a oznámeny.

**Poskytovatel veřejných služeb:** Region Lombardie byl zapojen do procesu jako politický partner.

## **Užité metody:** \_\_\_\_\_

mapování, řízené rozhovory, schůzky fokusních skupin, podpora účastníků, sledování pokroku a rovnováhy v týmu, diagramy, kolektivní inteligence, identifikace existujících osvědčených postupů, dotazníky, zapojení externích odborníků



## Hlavní výhody/nevýhody:

Navzdory pandemické situaci COVID-19, kdy bylo obtížné zorganizovat fyzická setkání, se díky rozhovorům a online setkáním ukázalo, že zapojení zástupců uživatelů je vysoké.

## Feedback od SME:

Na partnera SME pozitivně zapůsobila metoda spoluvytváření. Ocenili cennou zpětnou vazbu, kterou dostali od účastníků. Přístup spoluvytváření umožnil zlepšit řešení během testovacího období a SME deklarovalo ochotu tento přístup použít pro budoucí vývoj.

## Zpětná vazba od účastníků/uživatelů:

I když některé pozitivní ohlasy senioři měli, jiní byli spíše úzkostliví a zdráhali se používat řešení doma, bez fyzické asistence operátora, jak ukazuje odpověď jednoho seniora: „Vyžaduje to úsilí; Raději komunikuji osobně. Musí mi pomáhat pečovatel.“ Bylo to pravděpodobně způsobeno stavem uživatelů, postižených středně těžkou kognitivní poruchou. Pečovatelé byli ve svém přístupu pozitivnější.

## Klíčové poznatky:

Pro zvýšení efektivity metody spoluvytváření jsou důležitá fyzická setkání pro motivaci účastníků procesu. Pro efektivní řízení spoluvytváření LAB je klíčové, aby vysoká úroveň zapojených organizací QH byla přímo zapojena od začátku procesu.



# MEDNOTE care@you

---

**SME:** MEDNOTE SRL

**Partner:** Cremona Chamber of Commerce

**Realizace:** 12/2020 - 03/2022

## Popis produktu:

Společnost MEDnoTE vyvinula IT systém pro integrované použití mezi specialistou a domácnostmi, který umožňuje digitalizaci a záznam klinických dat a všech domácích služeb.

Prostřednictvím přístupového zařízení – jako je tablet nebo chytrý telefon nebo PC – se uživatel ošetřujícího domluví s praktickým nebo odborným lékařem, kvalifikovaným personálem, sdílí v reálném čase klinická data, vitální parametry, výsledky krevních testů provedených na pracovišti doma pacienta, na EKG atd.

Klíčovou výhodou je vyhnout se zbytečným cestám do nemocnice díky vzdálené pomoci, kterou aplikace zajišťuje. Toto řešení poskytuje uživatelům a jejich pečovatelům zvýšenou úroveň klidu, protože ví, že uživatel je vždy sledován.

## Účastníci:

**Koncoví uživatelé:** 11 seniorů ve věku 69 - 90 let a 11 pečovatелů. Všichni se nacházejí v provincii Cremona, jsou postiženi onkologickou patologií, mají možnost používat digitální nástroje (tedy chytré telefony) a přítomnost pečovatele. Během projektu opustili pilotní projekt 3 uživatelé z důvodu úmrtí nebo zhoršení fyzického stavu.

**QH-Partner:** 15 partnerů Cremona Co Creation Lab, kteří zastupují 4 šroubovice, plánovalo, monitorovalo a poskytovalo zpětnou vazbu v průběhu pilotního projektu.

**Externí expert:** jako expert byl zapojen jeden expert na gerontologii a dále 3-4 geriatrické sestry. Jejich názory a zpětná vazba byly shromážděny a oznámeny.

## Užité metody:

mapování, řízené rozhovory, schůzky fokusních skupin, podpůrné účastníky, diagramy, kolektivní inteligence, identifikace existujících osvědčených postupů, dotazníky, zapojení externích odborníků



## Hlavní výhody/nevýhody:

Navzdory pandemické situaci COVID-19, kdy bylo obtížné zorganizovat fyzická setkání, se díky rozhovorům a online setkáním ukázalo, že zapojení zástupců uživatelů je vysoké.

## Feedback od SME:

Na partnera SME pozitivně zapůsobila metoda spoluvytváření. Ocenili cennou zpětnou vazbu, kterou dostali od účastníků. Přístup spoluvytváření umožnil zlepšit řešení během testovacího období a SME vyjádřilo ochotu tento přístup použít pro budoucí vývoj.

## Zpětná vazba od účastníků/uživatelů:

Obecně platí, že koncoví uživatelé ocenili vlastnosti a výhody nabízeného řešení: „Mám způsob, jak shromáždit všechny své klinické dokumenty na jednom místě, takže mohu jet kamkoli, dokonce i na dovolenou, aniž bych se musel bát, že zaberu obrovské množství papíru se mnou.“ řekl jeden z účastníků. Další uvedl, že „konečně mám možnost komunikovat se zdravotníky, kteří řeší můj případ, odkudkoli a mohu očekávat přiměřeně rychlou odpověď.“

## Klíčové poznatky:

Pro zvýšení efektivity metody spoluvytváření jsou důležitá fyzická setkání pro motivaci účastníků procesu. Pro efektivní řízení spoluvytváření LAB je klíčové, aby vysoká úroveň zapojených organizací QH byla přímo zapojena od začátku procesu.

The image shows a presentation slide on the left and a video conference grid on the right. The slide is titled "Rilevamento in tempo reale di alcuni parametri e analisi ematologiche in sede extra-ospedaliera, con l'assistenza di un OPERATORI QUALIFICATO (\*Sede AVIS di Cremona)" and features images of medical equipment. The text on the slide reads: "Rilevamento in tempo reale di alcuni parametri e analisi ematologiche in sede extra-ospedaliera, con l'assistenza di un OPERATORI QUALIFICATO (\*Sede AVIS di Cremona)" and "siCURED permette anche di effettuare queste misurazioni/analisi direttamente in struttura extra-ospedaliera\*, trasformandolo in un Point Of Care (POC)". The video conference grid shows several participants in a grid layout, with names like Daniela, Mattia Olive, Giancarlo, Maria, and others visible.



# Klíčové poznatky

---

Obecně lze poznatky z provedených pilotních projektů shrnout do několika konkrétních oblastí. Některé se zabývají samotnou metodou spoluvytváření, zatímco jiné odkazují na organizaci procesu nebo souvisejí s charakteristikami skupiny koncových uživatelů.

## Metoda spoluvytváření obecně:

- přidává hodnotu vývoji produktu a podporuje marketing, protože vytvořené řešení odráží potřeby a očekávání koncových uživatelů, což by bylo obtížné bez přímého zapojení a zpětné vazby od koncových uživatelů
- může být pro malé a střední podniky náročná, ale z dlouhodobého hlediska se vyplatí může být užitečná, i když řešení samo o sobě není úspěšné, protože slabé stránky jsou včas zvýrazněny a zpětná vazba může být použita pro další zlepšení
- transparentní komunikace je nezbytná, mít obchodní spojení a kontakty je výhodou, protože oslovení relevantních zúčastněných stran je jednodušší

## Organizace procesu spoluvytváření

- vhodná jsou pravidelná, fyzická setkání, senioři mají větší zájem a motivaci
- výhodou je technická podpora při jednáních a příprava potřebných zařízení
- opakování, shrnutí dosaženého pomáhá s motivací účastníků





---

## Koneční uživatelé

- senioři oceňují zájem někoho jiného o jejich názory a potřeby
- upřednostňují fyzická setkání před virtuálními aktivitami, jsou efektivnější a motivovanější
- používání příkladů a trpělivost pomáhá překonávat bariéry
  - srozumitelná komunikace o řešení a jeho užitečnosti je seniory hodnocena kladně

Obecně zpětná vazba od SME odhaluje, že i když je přístup spoluvytváření nový a tedy někdy náročný, považují jej za překvapivě a vysoce hodnotný doplněk k jejich rozvojovým aktivitám. Pohledy a komentáře koncových uživatelů často přinášejí nečekané poznatky, díky nimž je řešení ještě atraktivnější a na trhu přijatelnější.







A series of 20 thin, grey horizontal lines spaced evenly down the page, providing a template for writing.

# Jak se zapojit

---

Chcete využívat výhody členství v síti HoCare2.0? Kontaktujte prosím některého z partnerů projektu ve vaší zemi a získajte podrobné informace.

---

## National Directorate General for Hospitals

István Csizmadia  
csizmadia.istvan@okfo.gov.hu  
www.okfo.gov.hu

## Maďarsko

## Central Transdanubian Regional Innovation Agency Nonprofit Ltd.

István Hegedüs  
istvan.hegedus@kdriu.hu  
www.kdriu.hu

---

## Institute of social services Prague 4

Project.hocare2@uss4.cz  
www.uss4.cz

## Česká republika

## DEX Innovation Centre

Michal Štefan  
michal.stefan@dex-ic.com  
www.dex-ic.com

---

## Carus Consilium Saxony GmbH

Corina Röllig  
corina.roellig@carusconsilium.de  
www.carusconsilium.de

## Německo

## Dresden University Hospital

Olaf Müller  
olaf.mueller@ukdd.de  
www.uniklinikum-dresden.de

---

## Cremona Chamber of Commerce

Matteo Donelli  
donelli@cr.camcom.it  
www.cciaa.cremona.it

## Itálie

## Lombardy Region

Carla Dodesini  
Carla\_monica\_dodesini@regione.  
lombardia.it  
www.regione.lombar

---

## Rzeszow Regional Development Agency

Agnieszka Kojder-Walaszek  
akojder@rarr.rzeszow.pl  
www.rarr.rzeszow.pl

## Polsko

## The Malopolska Region

Magdalena Klimczyk  
magdalena.klimczyk@umwm.malopolska.pl  
www.malopolska.pl

---

## Business support centre L.t.d.

Jelena Vidović  
jelena.vidovic@bsc-kranj.si  
www.bsc-kranj.si

## Slovinsko

HoCare2.0 project is co-funded  
by the European Union funds (ERDF).